

**CREATE** | **TRANSFORMATIVE SPACE**  
EDITED BY PETER WATERS

| **RE**

**TRANSFORMATIVE SPACE**  
EDITED BY PETER WATERS



## STATEMENT

The impermanence of space is a fundamental for interior designers – the reappraisal of buildings designed for one purpose or a particular age redefined to meet the demands of another. Transformative space can have many meanings; the transformation of a building, the impact on a person entering into a space, space where new ideas emerge from.

The three projects outlined within this publication touch upon one or more aspects of the above, exploring transition and change (liminality), the superimposition of multiple spatialities (heterotopia) and the possibilities offered by dissolving spatial boundaries; enhanced social interaction, the exchange of ideas and knowledge transfer.

Advances in digital processes link all three – changing spaces for a rapidly changing world.

## INTRODUCTION

Providing an opportunity for students to engage with complex, real world spatial scenarios was the focus of two periods of study developed over the past year.

An additional consideration was the location of the project sites, two in France, one in the UK, and collaboration with students from two French universities; Université d'Artois, Lens and CUEEP Littoral University in Calais fostered through the Recreate project.

After an initial immersive period where students met their collaborators, visited the sites and were briefed by their clients, the group engaged in a number of design workshops in the UK and France and maintained face to face communication online.

The design brief for each site was determined by the client (the local authority and other stakeholders) and introduced the students to the role an interior designer can play within the regeneration process.

Transformative Space was embedded in University for the Creative Arts involvement in the Interreg IV A France (Channel) – England project Recreate, co-funded by the European Regional Development Fund, involving partners and sites supported by this initiative.

## STATEMENT

L'impermanence de l'espace est essentielle aux architectes d'intérieur – la réévaluation d'édifices conçus dans un but particulier et à une époque donnée, redéfinis pour répondre aux exigences d'un autre moment. La notion d'espace transformatif peut revêtir de multiples sens – transformation d'un bâtiment, impact sur une personne y pénétrant ou espace générateur d'idées nouvelles.

Les trois projets présentés ici touchent à un ou plusieurs de ces aspects, explorant la transition et le changement (liminarité), la surimposition d'acceptions multiples de l'espace (hétérotopie) et les possibilités nées de la dissolution des limites spatiales; rehaussés par l'interaction sociale, l'échange d'idées et les transferts de connaissances.

Les progrès des procédés numériques les unissent – transmuter l'espace pour un monde en rapide évolution.

## INTRODUCTION

Le but de deux phases d'étude de l'an passé était d'offrir à des étudiants l'occasion de se coller avec des scénarios spatiaux complexes issus du monde réel.

S'ajoutait à cela la localisation des sites du projet (deux en France, un au Royaume-Uni). En outre, une collaboration avec des étudiants de l'université d'Artois à Lens et du CUEEP Littoral à Calais était encouragée dans le cadre du projet Recreate.

Après une immersion initiale de rencontres collaboratives, visites de site et briefing par les clients, le groupe a participé à divers ateliers de design, au Royaume-Uni et en France, et communiqué en ligne en vis-à-vis.

Le brief de design de chaque site a été établi par le client (l'autorité locale et d'autres parties prenantes) et donné aux étudiants un aperçu du rôle que pouvait jouer l'architecte d'intérieur dans le processus de régénération.

L'espace transformatif est partie intégrante de l'implication de l'University for the Creative Arts dans le projet Recreate d'Interreg IV A France (Channel) – England, cofinancé par le Fonds européen de développement régional, avec la participation de partenaires et sites soutenus par cette initiative.

The building in Flers, formerly the 'Bains Douches' (public showers), opened in 1923 and was only abandoned in the late 80s. It still retains a special significance within the town, perhaps partly due to surviving the allied bombing that decimated much of the town in 1944.

The building is essentially symmetrical in form along its longitudinal section sitting approximately on a north to south axis with the main access via the south elevation.

### RESPONSE

The students visited the town and were introduced to the building and local context by a social historian and architectural guide.

Of the resultant outcomes, the first proposal created a gallery and accompanying artist's residence and studio to spearhead the initiative as a creative showcase for Flers. This essentially involved introducing counterpoint forms to mediate between the artifacts on display and the symmetry of the existing space.

The second proposal was more commercially focused and directly responded to the brief with a combined design studio and temporary exhibition space. It features structural forms inspired by the rhythmical flow of water representing renewal, replenishment and the cyclical nature of the creative process.

Les anciens Bains-douches de Flers, ouverts en 1923, étaient abandonnés depuis la fin de la décennie 80. Ils n'en conservaient pas moins une importance réelle dans la ville, peut-être parce qu'ils avaient survécu aux ravages des bombardements de 1944.

L'édifice est essentiellement symétrique et comporte une section longitudinale sur un axe nord-sud, l'accès principal étant situé sur la façade sud.

### RÉPONSE

Les étudiants ont visité la ville avant de suivre une présentation du bâtiment et du contexte local par un historien social et un guide architectural.

La première proposition portait sur la création d'une galerie et d'une résidence d'artiste, ainsi que d'un studio destiné à encourager l'initiative et à jouer le rôle d'écran créatif pour Flers. Elle implique l'introduction de formes contrapuntiques médiatrices des artefacts présentés et de la symétrie spatiale existante.

La coloration de la seconde proposition était plus commerciale et répondait directement au brief avec une combinaison de studio de design studio et d'espace d'exposition temporaire. Elle repose sur des formes structurelles inspirées du flux d'eau rythmique représentant le renouvellement, la reconstitution et la nature cyclique du processus créatif.



**PROPOSAL 1**  
**ARTIST IN RESIDENCY / GALLERY**

Transformative Artscape – A Fabricated Functional Environment for Showcasing Art  
 Michael Kloihofe and Patricia Mato-Mora  
 (Flers 2014)

This proposal comprises two sculptural forms that interact in the main space of the proposed gallery. The sculptures, male and female, angular and sinuous respectively; dance around each other. This movement infuses the space with a flirtatious rhythm of attraction and desire: close and tense, yet distant at times.

These sculptural elements are fully programmatic. The female ceiling shapes the space while diffusing and controlling the light that enters the building through the glazed roof. Her male counterpart serves as a shelf or display for artwork, controlling the circulation of the space, and dividing it into smaller pockets.

Each of these elements is interpreted through a different fabrication process: the sinuous ceiling is laser-cut out of white fabric, and hung in sheets of varying profiles that create an inverted landscape suspended above the room.

The artwork display has been carefully considered so that each of its components can be machined in the cutting bed of a three-axis CNC router.

**PREMIÈRE PROPOSITION**  
**RÉSIDENCE ARTISTIQUE / GALERIE**

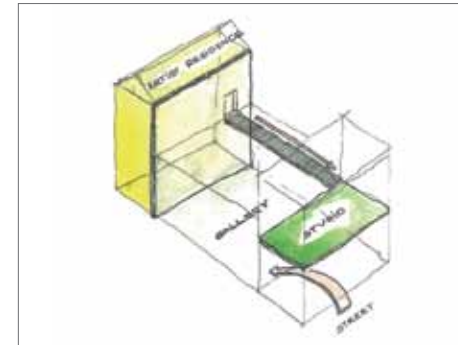
Artscape transformatif – Environnement fonctionnel fabriqué pour la présentation d'œuvres d'art  
 Michael Kloihofe et Patricia Mato-Mora  
 (Flers 2014)

Cette proposition inclut deux formes sculpturales qui interagissent dans l'espace principal de la galerie proposée. Les sculptures, mâle et femelle, respectivement angulaire et sinueuse dansent autour l'une de l'autre. Ce mouvement insuffle à l'espace un rythme séducteur amplifié d'attraction et de désir – proche et tendu, et parfois distant.

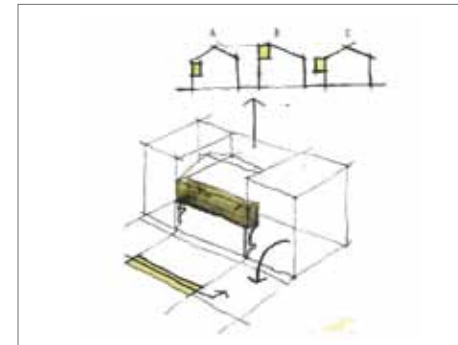
Ces éléments sculpturaux sont pleinement programmatiques. Le plafond féminin donne forme à l'espace tout en diffusant et contrôlant la lumière qui pénètre dans le bâtiment par la verrière. Son pendant masculin fait office de support de présentation des œuvres, contrôlant la circulation dans l'espace et le subdivisant en poches plus intimes.

Chacun de ces éléments est interprété au moyen d'un processus de fabrication différent – le plafond sinueux est découpé au laser dans un tissu blanc. Des pans suspendus de profils divers créent un paysage inversé au-dessus de la salle.

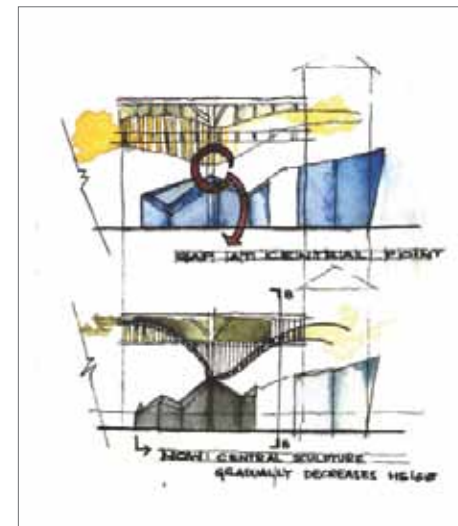
La présentation des œuvres a été soigneusement pensée pour que chaque composant puisse être usiné dans la chambre de découpe laser d'un routeur à commandes numériques trois axes.



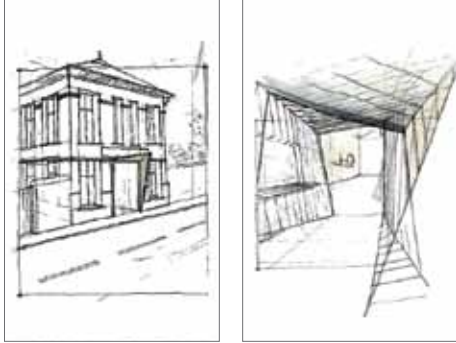
The artist's residence is placed at the rear. The communal working studio space faces the street. The Gallery is in the main space of the former bath house. The bridge link provides direct access from the residence to the studio.



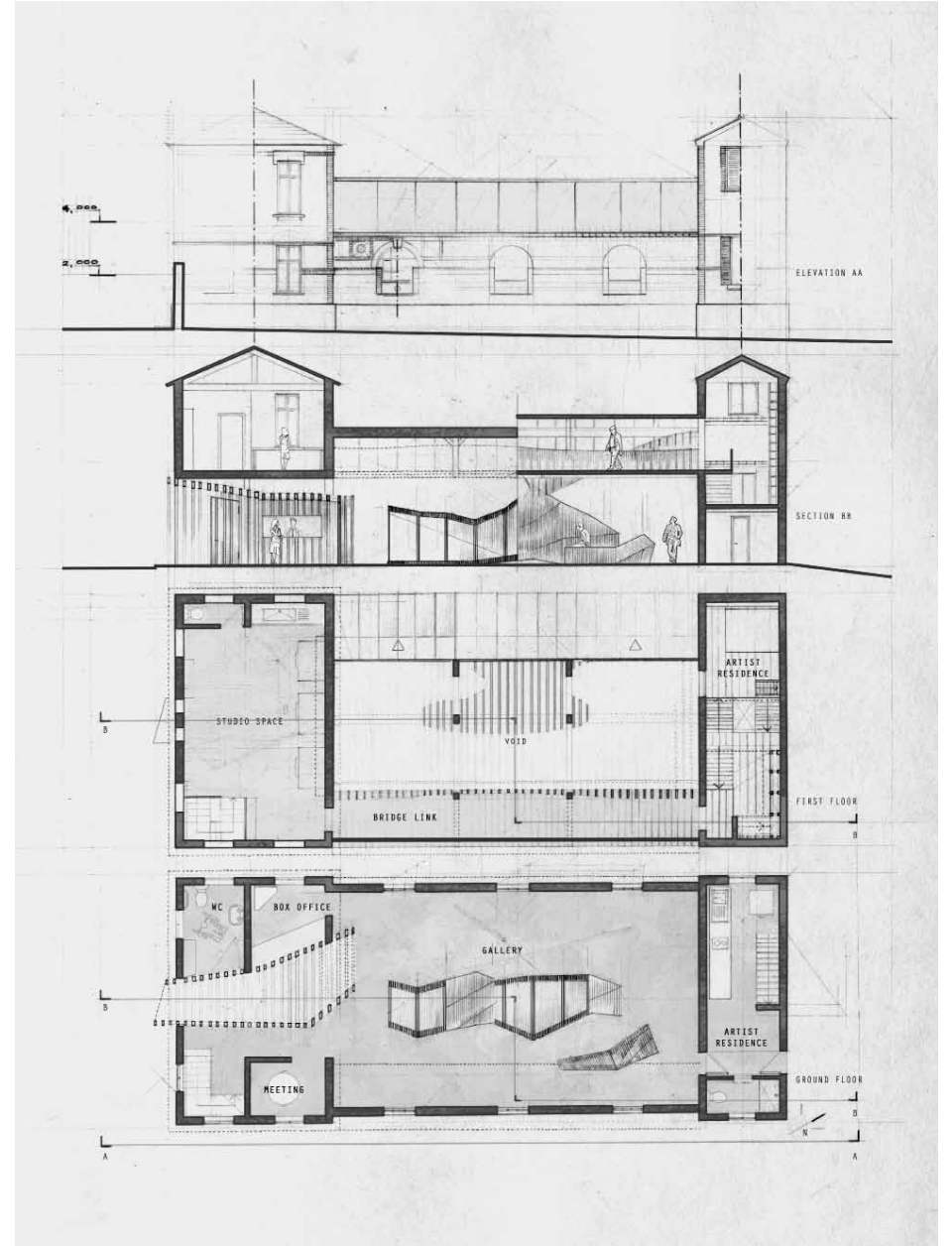
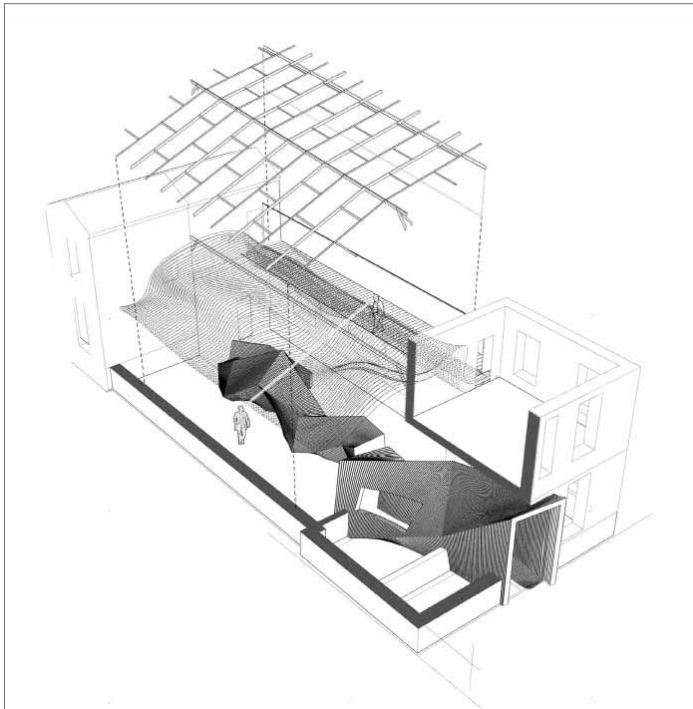
Bridge link alternatives.



The gallery space consists of a functional sculpture wall and a light diffusing fabric ceiling.



The space is entered from the outside through a fabricated plywood entrance.









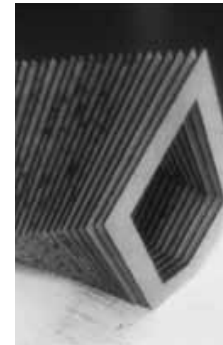
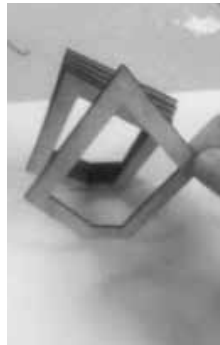
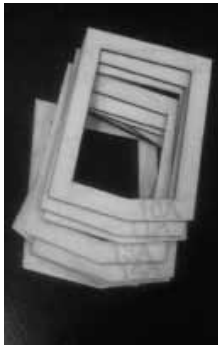


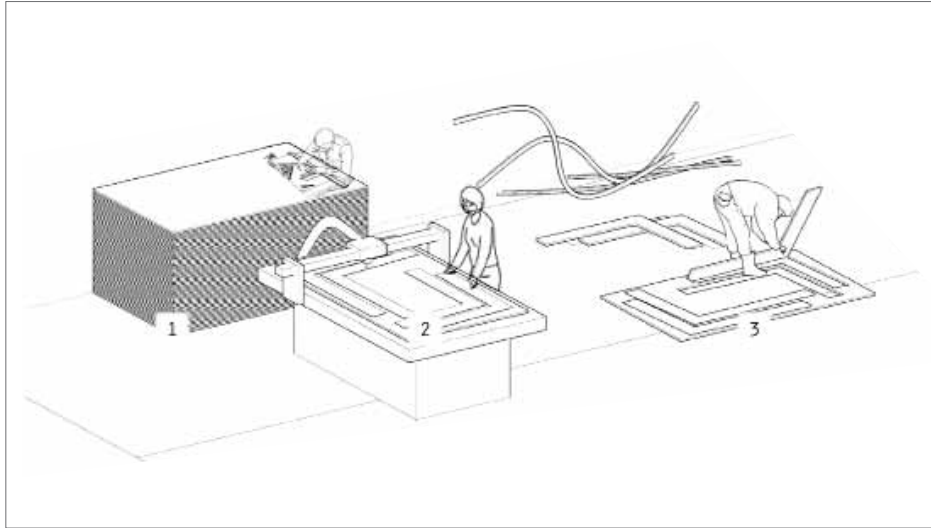
The sculpture wall can be arranged into various forms. The stands roll on wheels, allowing full flexibility of arrangement.

An adjustable shelving system can be used to place objects or to hang paintings, photographs and other artworks.



The sculpture wall can also be arranged horizontally to serve as plinths, tables, seats or a bar for private views.





**25mm Plywood CNC cutting**

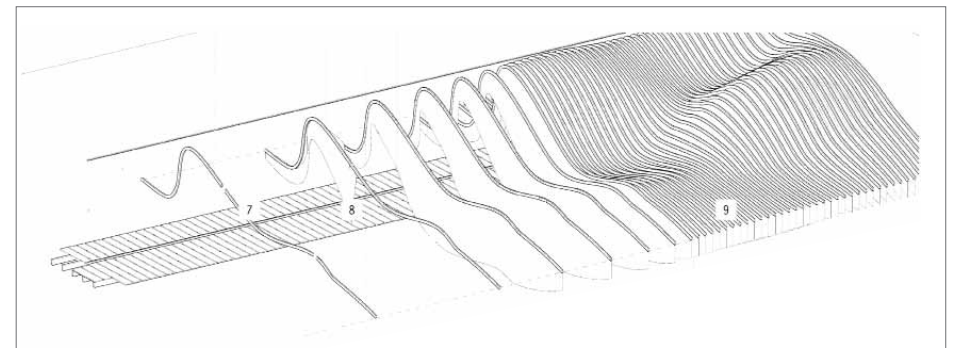
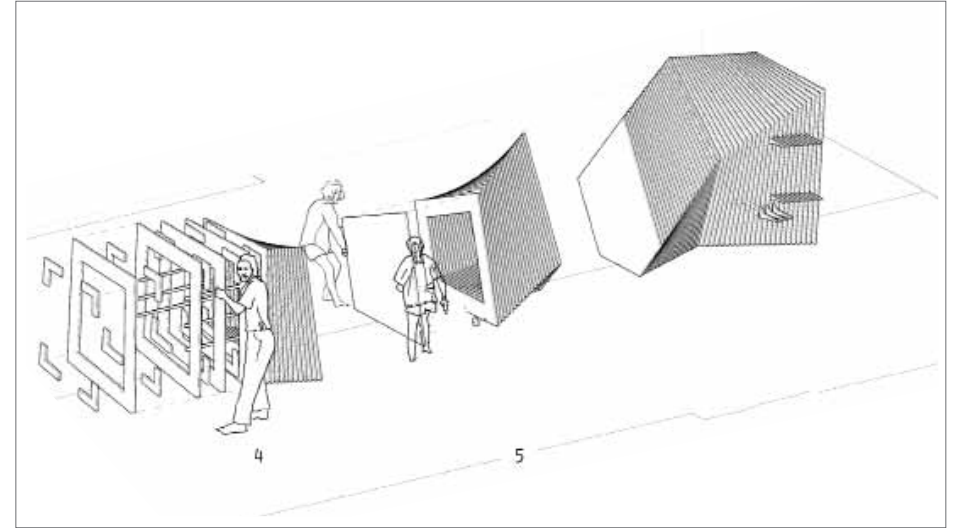
- 1 Material storage on site
- 2 Plywood components being milled by CNC machine
- 3 Extracting and sanding the individual components

**Sculpture Wall Assembly**

- 4 Bolt fastening components with spacers, shelving, rails and wheels
- 5 Capping the ends of individual sections
- 6 Flexible shelving can be added to finished modules where desired

**Ceiling Assembly**

- 7 Plywood rails are hung from existing rafters
- 8 Lasercut fabric is hung from previously installed rails
- 9 Completed rails slide into position



## PROPOSAL 2 STUDIO AND EXHIBITION SPACE

The second proposal offered a functional workspace allied with a public / business interface in the form of a temporary, multi-purpose exhibition space. In contrast to the previous it proposed wider engagement and a broader, more business led, exploration of creative enterprise.

In this scenario, students were tasked with managing the related complexities of creating a public / private facility that would accommodate conflicting demands on the space to both provide a place of work and an accessible, welcoming public reception area. Careful programming would be required to enable the students to meet the requirements of both sets of users.

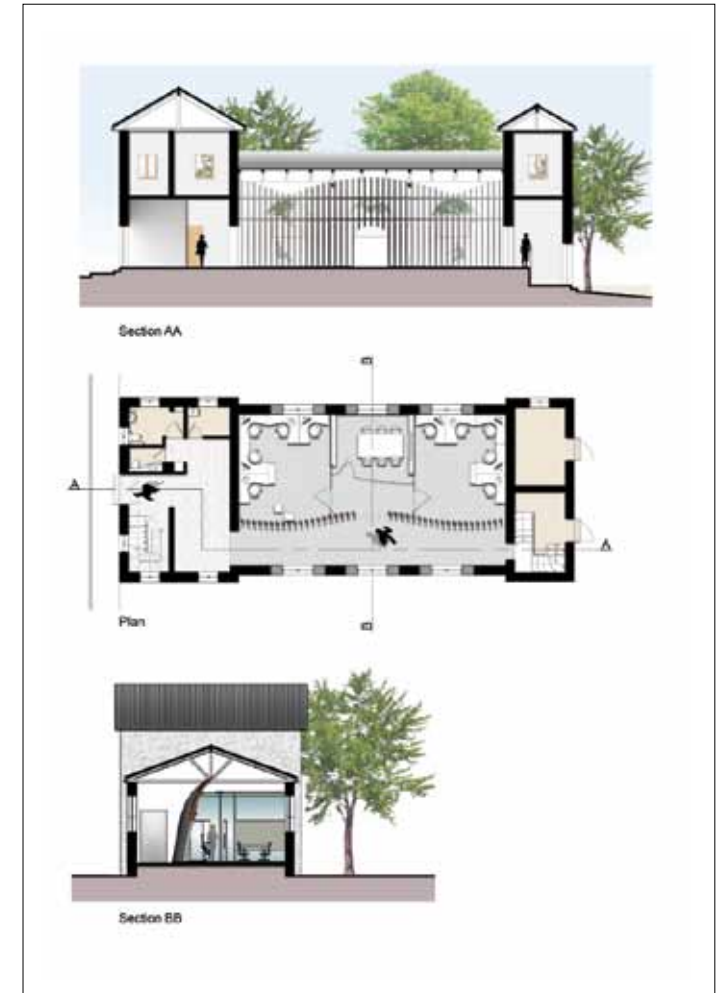
The sculptural wave-form insertion subdivides the public and private areas and is derived from the vertical and horizontal geometry of the space. Normally acting as a transparent screen the wall can be adapted to create an opaque backdrop to exhibits, transforming the space into a dedicated display space supplemented by black out screening to the roof lights above.

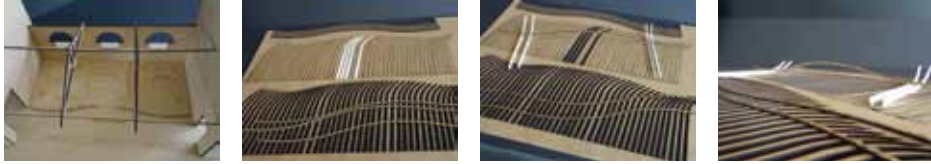
## DEUXIÈME PROPOSITION STUDIO ET ESPACE D'EXPOSITION

La deuxième proposition s'articulait autour d'un espace fonctionnel associé à une interface public/commerce sous la forme d'un territoire d'exposition temporaire et polyvalent. À la différence de la première, elle proposait un engagement plus large et une exploration plus large, plus orientée vers l'entreprise, de l'organisation créative.

Dans ce scénario, les étudiants devaient gérer les complexités connexes de la création d'un site public/privé accueillant des demandes conflictuelles pour offrir à la fois un lieu de travail et un espace accueillant ouvert au public. Une programmation précise serait requise pour permettre aux étudiants de satisfaire aux exigences des deux groupes d'utilisateurs.

Le module sculptural ondulant divise domaines public et privé, et découle de la géométrie verticale et horizontale de l'espace. Bien que fonctionnant normalement comme un écran transparent, le mur peut être adapté pour créer un fond opaque pour les expositions, transformant l'espace en enclos de présentation dédié complété par un écran obturateur filtrant la lumière plongeante de la verrière.





Lens is situated in the Pas-de-Calais region of north-east France and the site, a former school, is located near to the recently opened Louvre-Lens museum and the town centre.

The surrounding landscape reveals much in terms of the history of the town with evidence above and below ground of the impact on the landscape of both war and industry. The terrain has been transformed in just over a century; pummeled, scarred, burrowed and excavated with gun emplacements and towering slag heaps above and a labyrinthine network of tunnels and trenches below. Even the new Louvre-Lens, a bold new outreach from Paris, references this bleak history with the immediate landscaping accentuating a land riven by mining.

The former Paul Bert school buildings were selected to house one of the new creative enterprise centres devised as a vibrant synergy of research, higher education and technology. The initiative is part of a wider regional regeneration strategy involving cultural mediation, knowledge transfer, e-education and the digitisation and preservation of artworks and artifacts.

The site will host a management team, a digital fabrication unit, workspaces and an exhibition facility. The latter was the main focus of the project, creating a reception / waiting area, screening room, exhibition and research centre and café / break out area for both staff and visitors.

Engaging with a series of inter-related spaces and their complex programming requirements was a new experience for our Year 2 students who had previously only tackled more narrowly focused, single volume, environments.

The challenge was to balance a pragmatic approach (accommodating evolving digital technologies in a creative studio / workshop environment) with a visitor interface that would convey a sense of the initiative's aims and ongoing achievements.

To understand the complexity of the programming task, the students were required to explore the numerous spatial boundaries and interfaces during the research and design development phases of the project:

- outward facing - public and private areas (creative space / exhibition area), business to business (meetings and presentation spaces)
- inward – collaborative and individual work spaces
- key transition points between each of the above
- permanent and flexible space (accommodating temporary requirements – talks, conferences, private views)

They then applied a range of tactics and design tools to enable them to resolve these conflicting spatial demands.

Lens se trouve dans le Pas-de-Calais dans le nord de la France, et le site, un ancien établissement scolaire, est situé à proximité immédiate du Musée du Louvre-Lens et du centre-ville.

Le paysage dans lequel il s'inscrit en dit long sur l'histoire de la cité, marquée par les traces souterraines et en surface de la guerre et de l'activité industrielle. En un siècle, le modelé du paysage a été bouleversé – pilonné, scarifié, creusé et éviscéré, avec des emplacements d'artillerie et des terrils écrasants, et au-dessous, un labyrinthe de tunnels et de tranchées. Même le tout nouveau Louvre-Lens, fruit d'une récente et audacieuse intervention directe parisienne, ne saurait s'exonérer de cette sombre histoire, l'architecture paysagère accentuant les traits d'une terre déchirée par l'exploitation minière.

Les bâtiments de l'ancienne école Paul Bert ont été choisis pour accueillir de nouveaux pôles d'entreprises créatives mus par une synergie dynamique entre recherche, enseignement supérieur et technologie. Cette initiative fait partie d'un tissu stratégique plus vaste de renaissance régionale mêlant médiation culturelle, transfert de connaissances, éducation électronique, numérisation et préservation des œuvres et objets d'art.

Le site accueillera une équipe de direction, une unité de fabrication numérique, des espaces de travail et un lieu d'exposition. Le projet portait sur ce dernier – créer une aire d'accueil / d'attente, une salle de visionnage, un centre d'exposition et de recherche, et un café / une zone de détente pour le personnel et les visiteurs.

Le travail sur une série d'espaces interconnectés et leurs exigences programmatiques nouvelles constituait

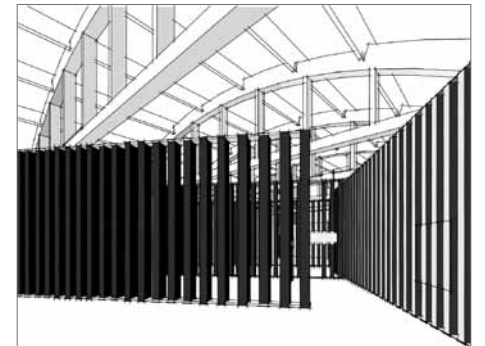
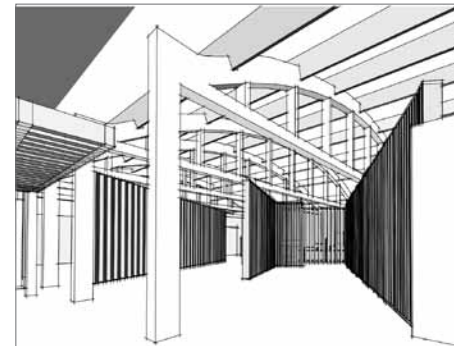
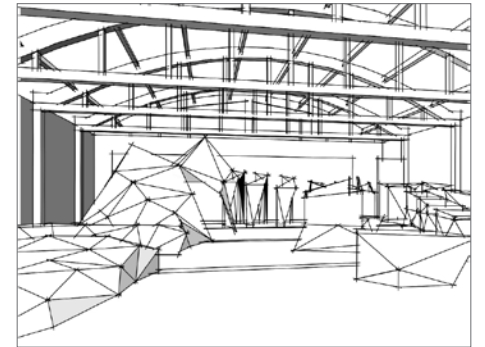
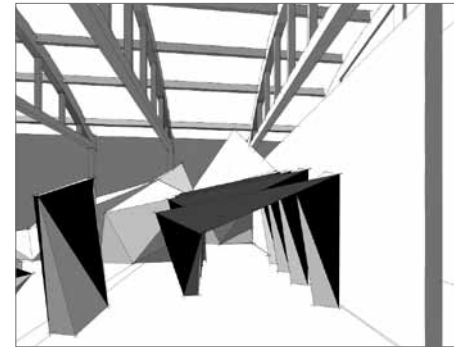
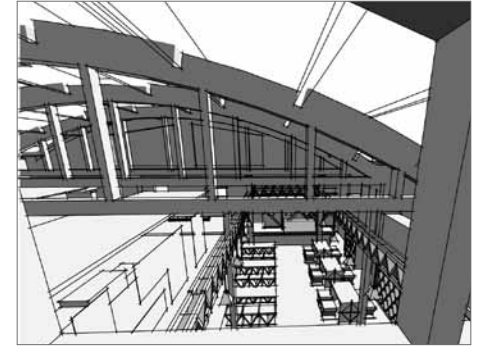
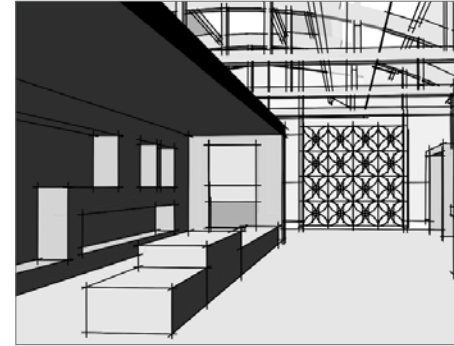
une expérience nouvelle pour des étudiants de seconde année qui, jusqu'alors n'avaient eu affaire qu'à des volumes uniques plus ciblés.

Le défi consistait à équilibrer une approche pragmatique (héberger des technologies numériques en mutation dans un environnement de studio / workshop de création) par rapport à une interface visiteur propre à véhiculer le sens des buts et succès de l'initiative.

Pour appréhender la complexité de la tâche de programmation, les étudiants devaient, lors des phases de recherche et de développement de design, explorer les multiples frontières et interfaces spatiales:

- extroversion – espaces publics et privés (aires créative/d'exposition), entreprises (lieux de réunion présentation);
- introversion – lieux de travail collaboratifs et individuels;
- points de transition essentiels entre eux;
- espace permanent et flexible (accueillant des usages temporaires – débats, conférences, événements privés).

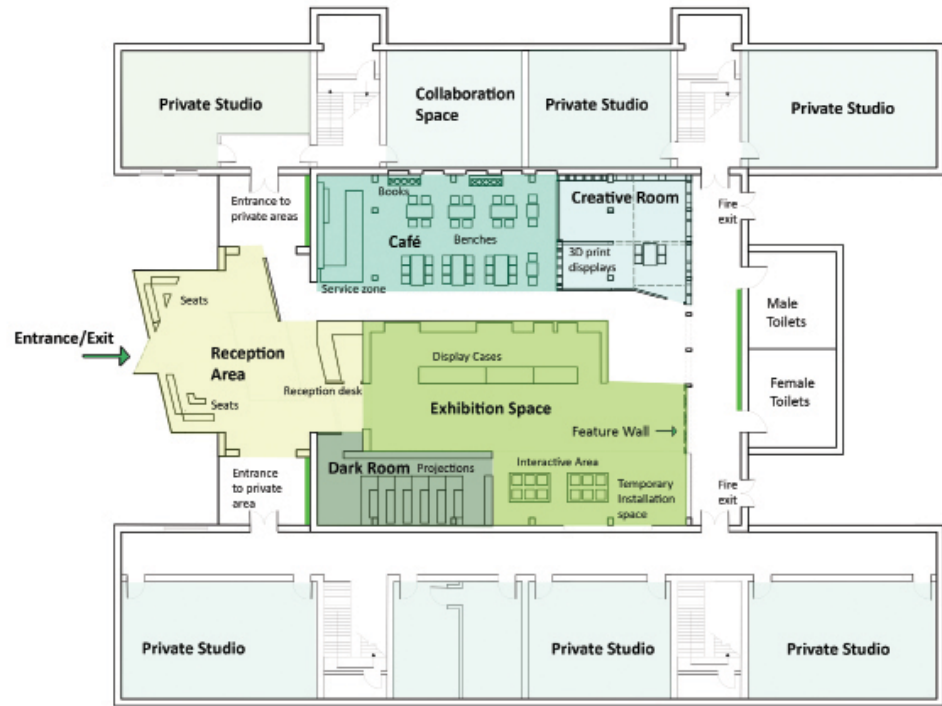
Ils ont ensuite employé toute une gamme de tactiques et d'outils design pour réconcilier ces revendications spatiales conflictuelles.



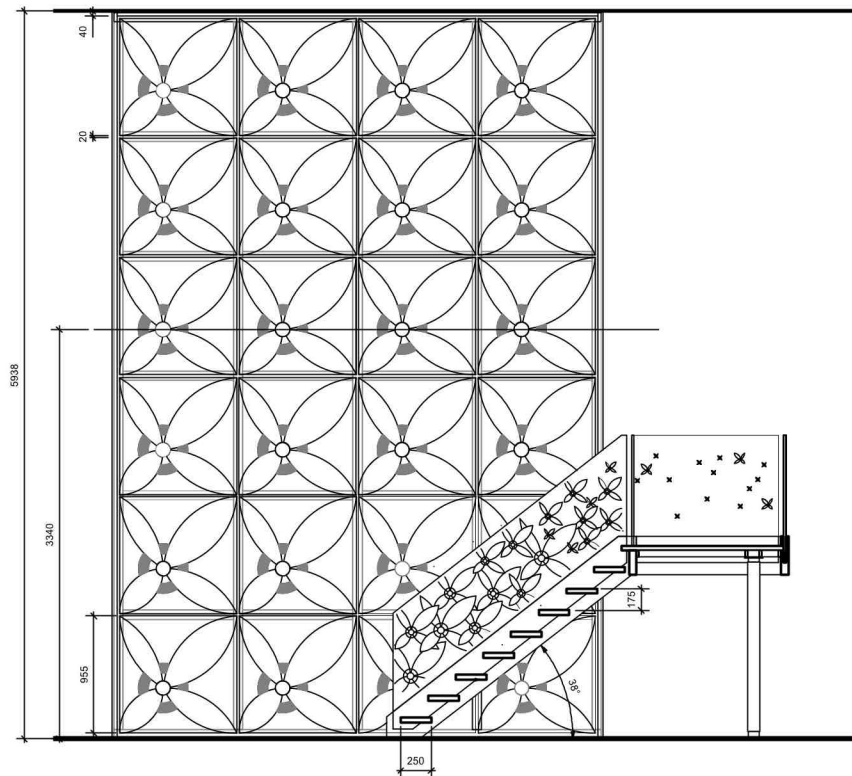
**Group 1 (top)**  
rational space, perpendicular forms part to reveal the roof structure

**Group 2 (middle)**  
fragmentation contrasts with the symmetry of the building

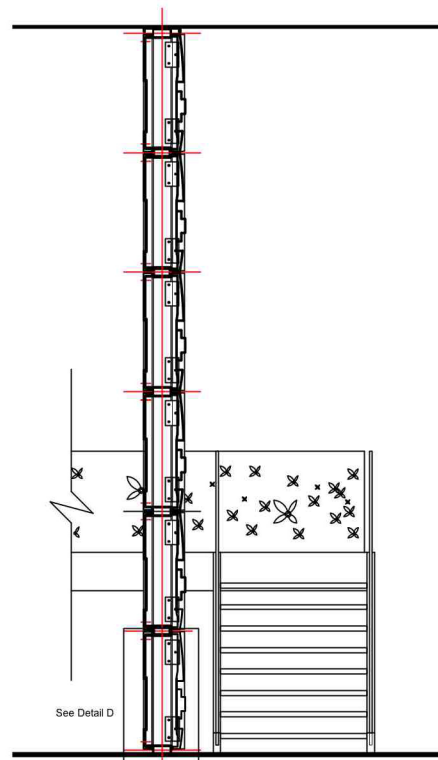
**Group 3 (bottom)**  
altered geometry subdivides the space and directs the eye



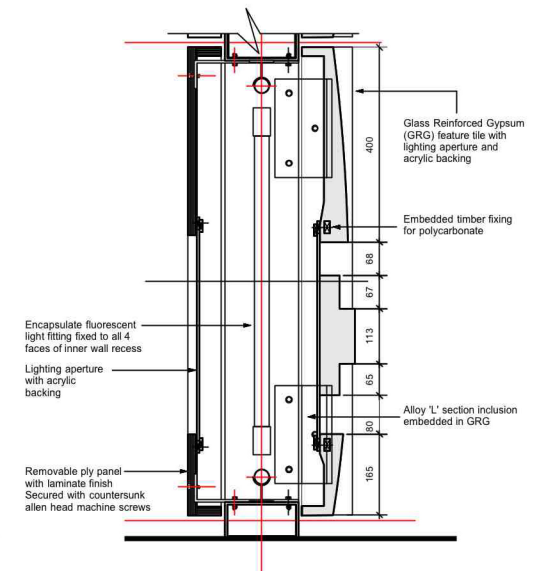




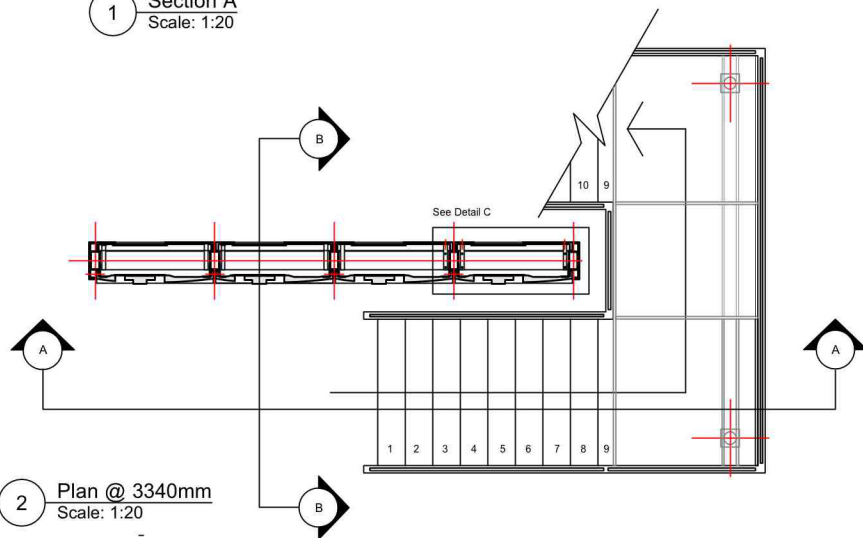
1 Section A  
Scale: 1:20



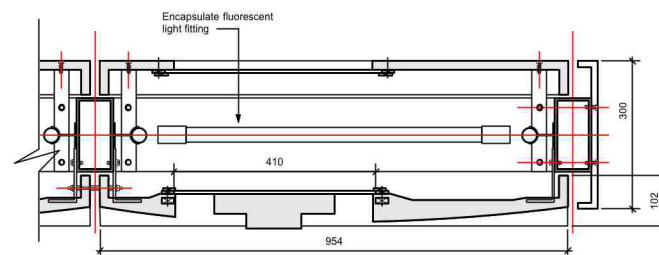
3 Section B  
Scale: 1:20



4 Detail D  
Scale: 1:5



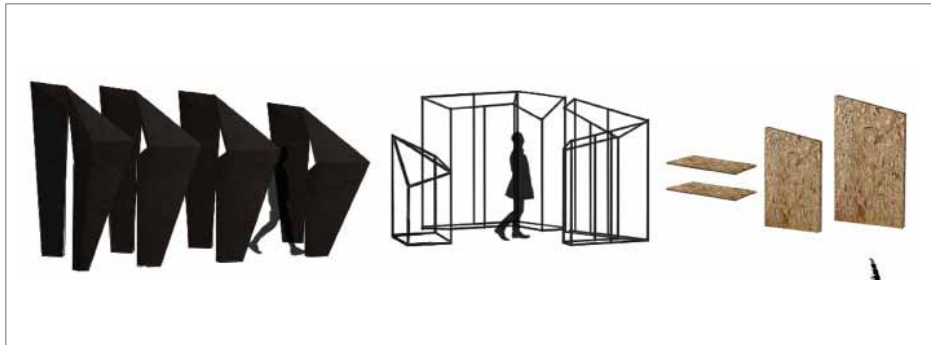
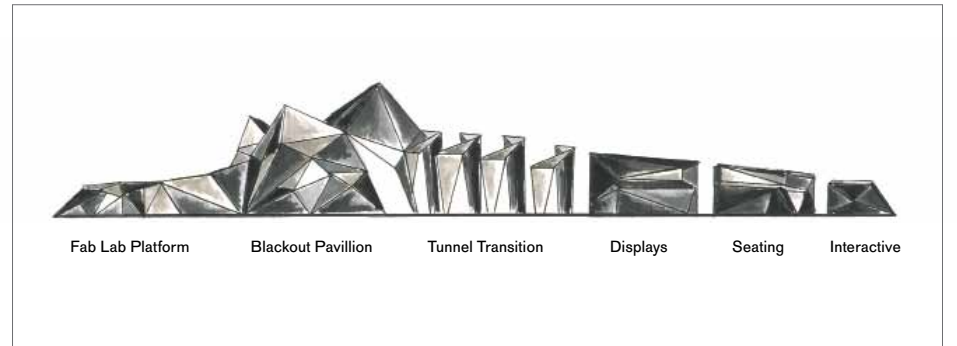
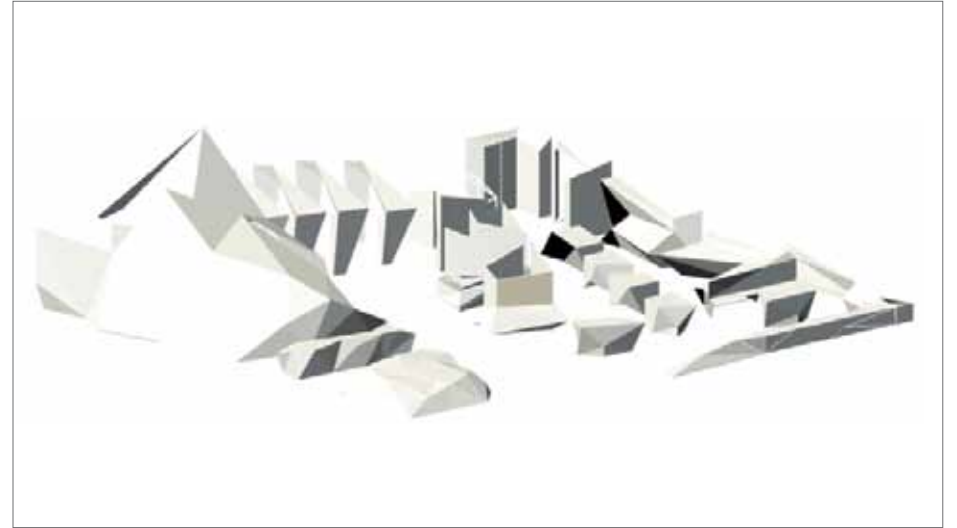
2 Plan @ 3340mm  
Scale: 1:20

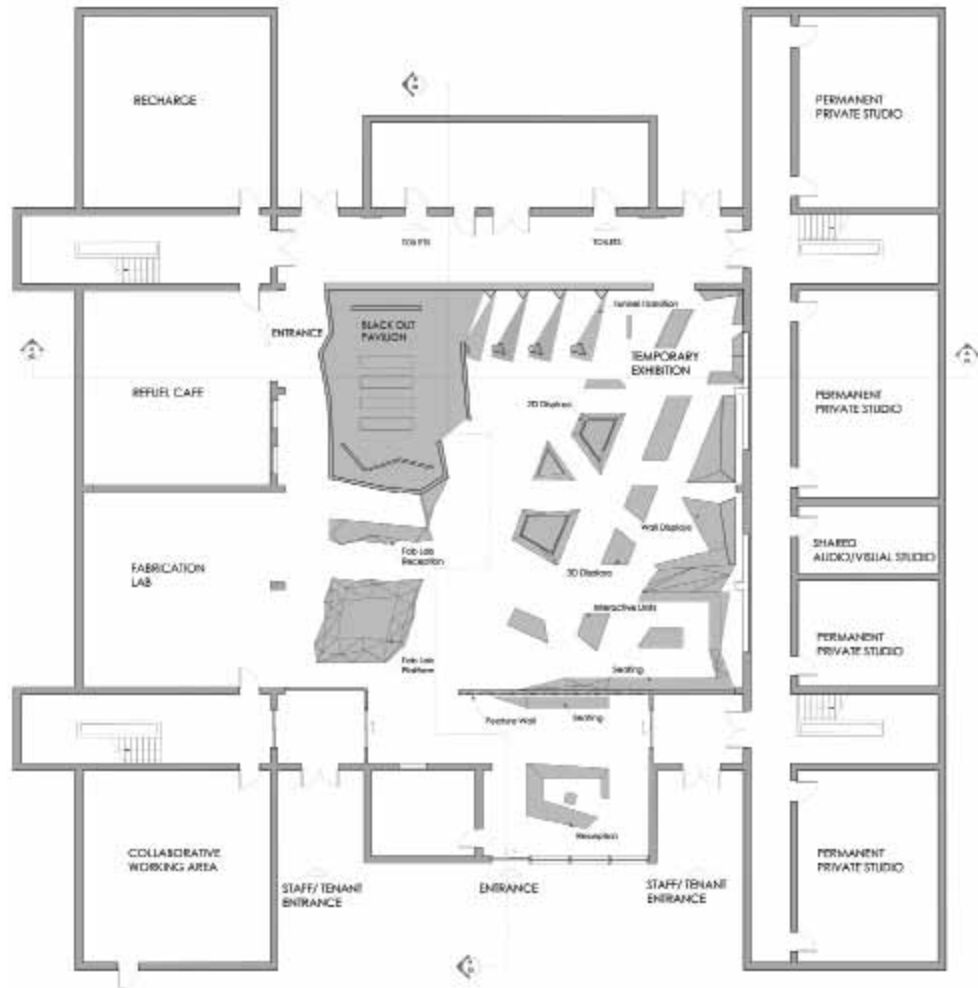


5 Detail C  
Scale: 1:5

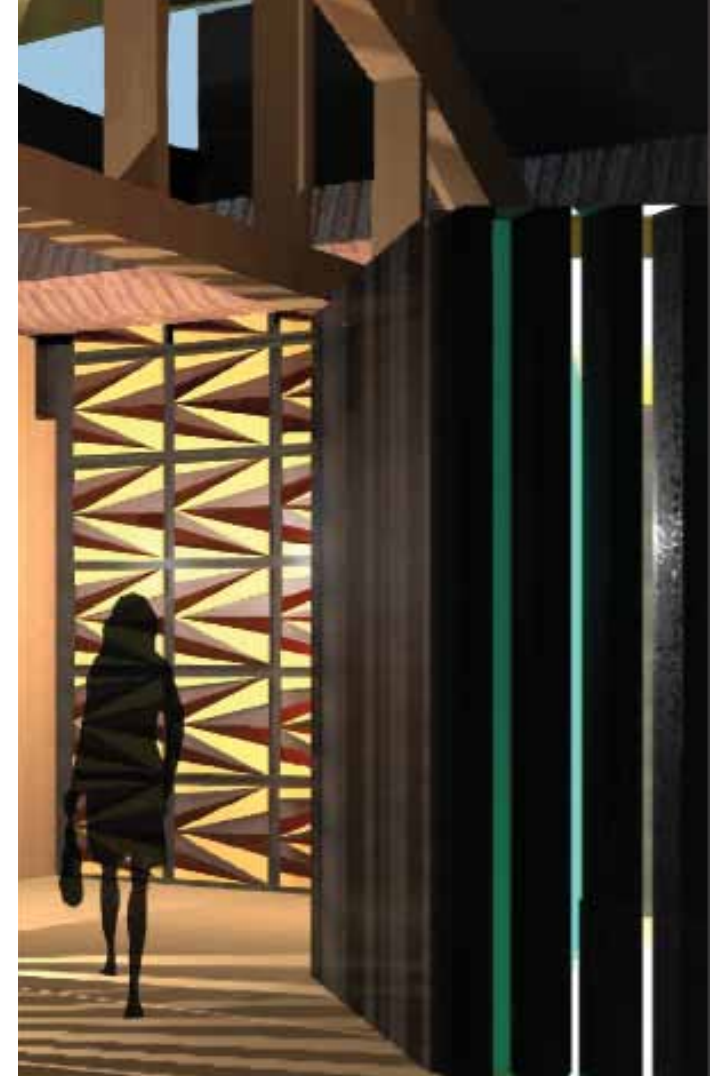
Interior Architecture & Design UCA Farnham Folkestone Road Farnham Surrey GU14 7YF		<b>Arshdeep Kaur</b>		An object copyrighted by the author cannot be reproduced or used without prior written consent. DESIGN: NOT FOR CONSTRUCTION DO NOT SCALE FROM THIS DRAWING NOT FOR CONSTRUCTION	
Client title	ReCreate: Lens, France	Date	04-05-14	Version no.	1
Communication / Agglomeration de Lens-Lorain 21 rue Maréchal Goyon BP 65-62302 Lens FRANCE	ReCreate: Lens, France	Scale			
	Feature Wall and Staircase	Scale	1:20 @ A1		











Informed by engagement with the French sites the course also accepted an opportunity to participate in a live workspace project relating to changes in work/life patterns.

The brief required a more relaxed form of open plan, flexible workspace that would reduce territorial boundaries and encourage a greater degree of social interaction, collaboration and networking for a new generation of creative entrepreneurs.

Problems with open plan office spaces are well documented (relating to acoustics, lack of privacy and visual distraction) so to resolve these issues and ensure that the qualitative benefits of these new, adaptable spaces are realised, designers will need to engage with a more holistic, sensorial form of spatial design.

For example, in *'Spaces Speak, Are You Listening?: Experiencing Aural Architecture'* Barry Blesser and Linda-Ruth Salter state: *'Because visual and aural boundaries are independent means of enclosing a space, our visual and aural experience of size, the space between boundaries, may not be consistent. For example, glass is an auditory partition but not a visual one, and black curtain is a visual partition, but not an aural one.'*

Sous l'effet de l'expérience française, le centre a également accepté de prendre part à un projet live d'espace de travail faisant écho aux modalités nouvelles du partage travail / vie personnelle.

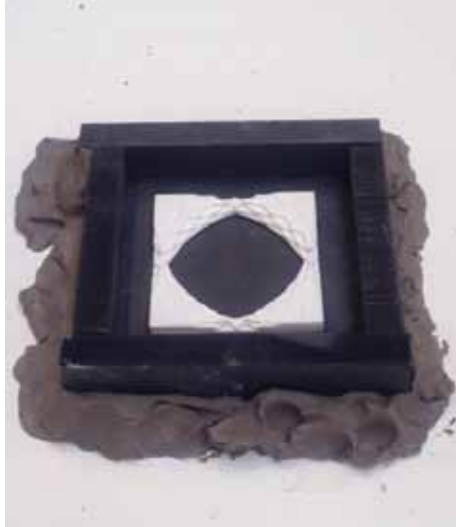
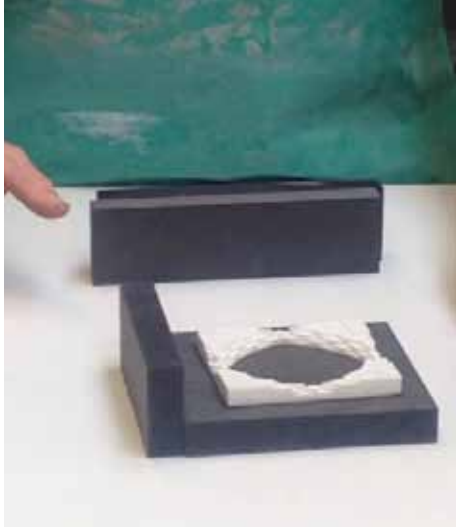
Le brief demandait que la conception soit contemporaine et fasse appel à des techniques, technologies et designs modernes spécialement destinés au marché cible.

L'évolution des rythmes travail / vie privée et l'allongement de la vie professionnelle invitaient à mettre l'accent sur la conception d'une série d'espaces intégrés facilitant un meilleur équilibre entre sphère professionnelle et privée, et un espace de travail plus ouvert impliquant degré accru d'interaction sociale, contrebalancé par l'existence de refuges personnels sécurisants lorsque nécessaire.

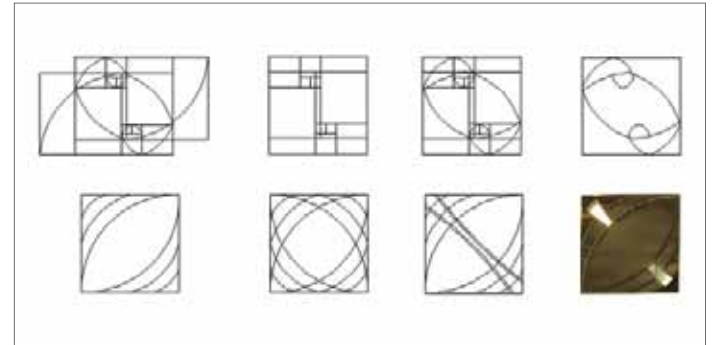
Bien que les aspects négatifs des bureaux paysagers soient bien connus, une demande croissante pour des espaces de travail plus ouverts et flexibles s'est récemment fait jour. Pour préserver les avantages qualitatifs de ces nouveaux lieux interactifs, les architectes doivent adopter, dans l'élaboration de leurs propositions, une approche plus globale et sensorielle de la conception spatiale.

Dans *'Spaces Speak, Are You Listening?: Experiencing Aural Architecture'* Barry Blesser et Linda-Ruth Salter affirment: *«parce que frontières visuelles et auditives constituent des modalités indépendantes de clôture de l'espace, il arrive que nos expériences visuelle et auditive du volume, de l'espace ainsi clos, ne soient pas cohérentes. Le verre dissocie ainsi l'espace sonore mais non visuel, et un rideau noir ferme la vue sans obturer l'oreille».*









First published in 2014 by  
University for the Creative Arts at Farnham  
Falkner Road  
Farnham, Surrey  
GU9 7DS  
www.ucreative.ac.uk/ba-interior-architecture-farnham  
www.interiorsfarnham.com

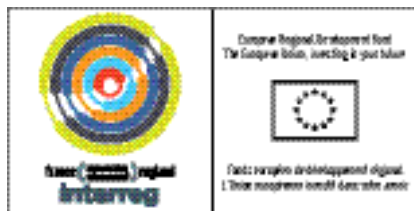
Texts and artworks © 2014 of the authors and artists

ISBN for complete set of 8 volumes: 978 0 9927336 0 5  
ISBN for this volume: 978 0 9927336 4 3

British Library Cataloguing-in-Publication Data  
A catalogue record of this book is available from the  
British Library

Edited by Peter Waters  
UCA ReCreate publication series editors:  
Amie Rai and Gabor Stark  
Translation by Eclipse Translations Limited  
Design by Marit Münzberg  
Print by Pureprint

This publication and project was supported by Recreate,  
an initiative selected under the European Cross-border  
Cooperation Programme Interreg IV A France (Channel)  
– England, co-funded by the European Regional  
Development Fund.



## FLERS

Photography: Carl Irving, MA Interior Design

Artist in Residence / Gallery: Transformative Artscape  
Michael Klohofer and Patricia Mato-Mora

Studio and exhibition space  
Isida Dena, Fiona Hines, Hemant Kumar, Elena Metaxa  
(UCA); Sandra Merlin, Carole Dépré, Sophie Decreus  
(CUEEP Littoral University Calais)

## LENS

Group 1: Czarmaine Cortel, Arshdeep Kaur, Katie  
Woollin, Toi Yan Ho (UCA); Stan Lechevallier (Université  
d'Artois)

Group 2: Veema Chellen, Charlotte Saben, Kendra  
Robinson (UCA); Lisa Ringot, Gaëlle Guigon (Université  
d'Artois)

Group 3: Nazish Rabbani, Camille Querubin (UCA);  
Romain Tanguy (Université d'Artois)

## BASEPOINT

Jessica Ansell, Charlotte Bernard, Eleonora Bindellini,  
Rhianne Hill, Ryan Holcombe, Helena Masat (UCA)

### Tutors

Flers: Peter Waters (UCA); Laurence Dubois (CUEEP  
Littoral University Calais)

Lens & Basepoint: Peter Waters, Matt Cripps, Keppel  
Nowson, Henry Brown, Patricia Mato-Mora, Ben Smart,  
Hemant Kumar (UCA); Frédéric Boussemart, Frédéric  
Zimny (Université d'Artois)

### Course Leader

BA(Hons) Interior Architecture & Design  
& MA Interior Design

Peter Waters | Pwaters@ucreative.ac.uk

